

**Отчет о результатах самообследования
Государственного бюджетного общеобразовательного учреждения Свердловской
области «Кадетская школа-интернат «Екатеринбургский кадетский корпус»
Д/с №39 за 2017 год**

Аналитическая часть

I. Общие сведения об образовательной организации

Наименование образовательной организации	Д/С №39 ГБОУ СО КШИ «Екатеринбургский кадетский корпус»
Зам.директора по д/с	Тимофеева Оксана Михайловна
Адрес организации (фактический)	620142, Екатеринбург, ул. Чапаева 14
Телефон, факс	(343) 257-00-42
Адрес электронной почты	ds@kadet-kazak.ru
Учредитель	Министерство общего и профессионального образования Свердловской области
Дата основания	1938 год
Лицензия	6601, рег.номер 17279 от 27.05.2013

Д/С №39 ГБОУ СО КШИ «Екатеринбургский кадетский корпус» (далее – Детский сад) расположен в жилом районе города вдали от производящих предприятий и торговых мест.

Здание Детского сада построено по типовому проекту.

Проектная наполняемость на 95, непосредственно для нужд образовательного процесса – 893 кв. м.

Цель деятельности Детского сада – осуществление образовательной деятельности по реализации образовательных программ дошкольного образования.

Предметом деятельности Детского сада является формирование общей культуры, развитие физических, интеллектуальных, нравственных, эстетических и личностных качеств, формирование предпосылок учебной деятельности, сохранение и укрепление здоровья воспитанников.

Режим работы Детского сада

Рабочая неделя – пятидневная, с понедельника по пятницу. Длительность пребывания детей в группах – 12 часов. Режим работы групп – с 7.00 до 19.00

II. Система управления организации

Управление Детским садом осуществляется в соответствии с действующим законодательством, Уставом ГБОУ СО КШИ «Екатеринбургский кадетский корпус» и Положением Детского сада

Управление Детским садом строится на принципах единоначалия и коллегиальности. Коллегиальными органами управления являются: педагогический совет, попечительский совет, общее собрание работников.

Органы управления, действующие в Детском саду

Наименование органа	Функции
---------------------	---------

Заведующий	Контролирует работу и обеспечивает эффективное взаимодействие структурных подразделений организации, утверждает штатное расписание, отчетные документы организации, осуществляет общее руководство Детским садом
Попечительский совет	Рассматривает вопросы: – развития образовательной организации; – финансово-хозяйственной деятельности; – материально-технического обеспечения
Педагогический совет	Осуществляет текущее руководство образовательной деятельностью Детского сада, в том числе рассматривает вопросы: – развития образовательных услуг; – регламентации образовательных отношений; – разработки образовательных программ; – выбора учебных пособий, средств обучения и воспитания; – материально-технического обеспечения образовательного процесса; – аттестации, повышении квалификации педагогических работников; – координации деятельности рабочих групп и творческих групп педагогов
Общее собрание работников	Реализует право работников участвовать в управлении образовательной организацией, в том числе: – участвовать в разработке и принятии коллективного договора, Правил трудового распорядка, изменений и дополнений к ним; – принимать локальные акты, которые регламентируют деятельность образовательной организации и связаны с правами и обязанностями работников; – разрешать конфликтные ситуации между работниками и администрацией образовательной организации; – вносить предложения по корректировке плана мероприятий организации, совершенствованию ее работы и развитию материальной базы

Структура и система управления соответствуют специфике деятельности Детского сада.

III. Оценка образовательной деятельности

Образовательная деятельность в Детском саду организована в соответствии с Федеральным законом от 29.12.2012 № 273-ФЗ «Об образовании в Российской Федерации», ФГОС дошкольного образования, СанПиН 2.4.1.3049-13 «Санитарно-эпидемиологические требования к устройству, содержанию и организации режима работы дошкольных образовательных организаций».

Образовательная деятельность ведется на основании утвержденной основной образовательной программы дошкольного образования, которая составлена в соответствии с ФГОС дошкольного образования, с учетом примерной образовательной программы дошкольного образования, санитарно-эпидемиологическими правилами и нормативами, с учетом недельной нагрузки.

На 29.12.2017 Детский сад посещают 92 воспитанника в возрасте от 2 до 7 лет.

В Детском саду сформировано 5 групп общеразвивающей направленности. Из них:

- Группа детей с 2 до 3 лет – 18 человек

- Группа детей с 3 до 4 лет – 17 человек
- Группа детей с 4 до 5 лет – 16 человек
- Группа детей с 5 до 6 лет – 22 человека
- Группа детей с 6 до 7 лет – 19 человек

Распределение воспитанников по группам здоровья, полу в 2017 году:

группа здоровья	Ясли/сад
I группа здоровья	5/30
II группа здоровья	12/57
III группа здоровья	1/5

Численность/удельный вес численности девочек всего	40/43,4%
Численность/удельный вес численности мальчиков всего	52/56,6%

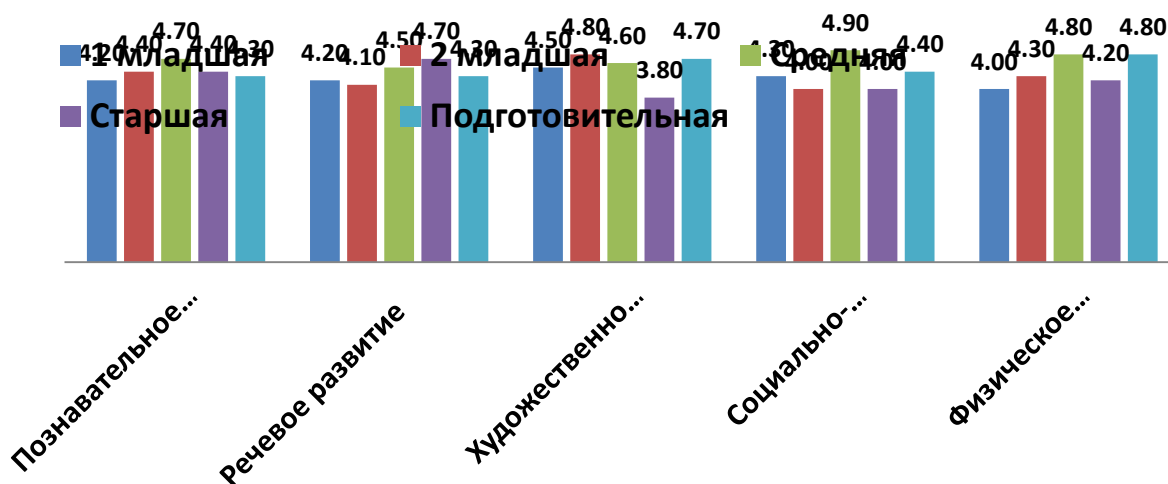
Уровень развития детей анализируется по итогам педагогической диагностики. Для мониторинга эффективности образовательного процесса использовалась система, предложенная Верещагиной Н.В.¹ Структурированный диагностический материал соответствует ФГОС ДО, позволяет комплексно оценить качество образовательной деятельности группы и при необходимости индивидуализировать деятельность педагога для достижения достаточного уровня освоения каждым ребенком содержания образовательной программы детского сада. Диагностика предполагает бальную оценку.

Результаты педагогической диагностики эффективности образовательного процесса в 2017 году

	Познавательное развитие	Речевое развитие	Художественно-эстетическое развитие	Социально-коммуникативное развитие	Физическое развитие
1 младшая	4,20	4,20	4,50	4,30	4,00
2 младшая	4,40	4,10	4,80	4,00	4,30
Средняя	4,70	4,50	4,60	4,90	4,80
Старшая	4,40	4,70	3,80	4,00	4,20
Подготовительная	4,30	4,30	4,70	4,40	4,80

¹ Верещагина Н.В. Результаты итогового мониторинга детского развития. ООО «ИЗДАТЕЛЬСТВО «ДЕТСТВО-ПРЕСС», 2014.

Результаты педагогической диагностики образовательного процесса 2016-2017 учебном году



В мае 2017 года в ДС № 39 была проведена диагностика готовности к школе детей подготовительной группы. В исследовании приняли участие 23 ребенка: 5 мальчиков и 8 девочек.



В целом, как показали результаты диагностики, общий уровень готовности к школе детей исследуемой группы можно считать удовлетворительным. Более половины детей имеют высокий уровень объема внимания и готовности руки к письму, высокую самооценку. Уровень тревожности (по качественным показателям) у детей снизился относительно начала учебного года.

Воспитательная работа

Чтобы выбрать стратегию воспитательной работы, в 2017 году проводился анализ состава семей воспитанников. Характеристика семей Д/с №39 ГБОУ СО КШИ «Екатеринбургский кадетский корпус» по составу

Состав семьи	Количество семей	Процент от общего количества воспитанников

Полная	82	89%
Неполная с матерью	10	11%
Неполная с отцом	0	0,%
Оформлено опекунов	0	0,%

Характеристика семей по количеству детей

Количество детей в семье	Количество семей	Процент от общего количества семей воспитанников
Один ребенок	27	29%
Два ребенка	53	58%
Три ребенка и более	11	13%

Воспитательная работа строится с учетом индивидуальных особенностей детей, с использованием разнообразных форм и методов, в тесной взаимосвязи воспитателей, специалистов и родителей. Детям из неполных семей уделяется большее внимание в первые месяцы после зачисления в Детский сад.

IV. Оценка функционирования внутренней системы оценки качества образования

Для оценки качества образования каждый год проводится анкетирование и опросы родителей воспитанников. В 2017 году было проведено исследование удовлетворенности родителей деятельностью детского сада. Было выявлено, 85% родителей в целом удовлетворены деятельностью детского сада, однако 30% родителей неудовлетворены или испытывают затруднения в определении материально-технического состояния детского сада, 15% родителей неудовлетворены или затруднились ответить по поводу питания детей.

Так же проводилась исследование оценки родителями воспитанников площадок для прогулок, оформления и игрового оборудования для прогулок. Было выявлено, что 85% родителей считают, что площадки эстетично оформлены, безопасны и имеют достаточный игровой материал. Однако родители отметили и необходимость обновления стационарных игровых модулей и другого стационарного игрового оборудования.

V. Оценка кадрового обеспечения

Детский сад укомплектован педагогами на 100 процентов согласно штатному расписанию.

Всего работают 30 человек.

Педагогический коллектив Детского сада насчитывает 16 специалистов. Соотношение воспитанников, приходящихся на 1 взрослого:

- воспитанник/педагог – 6/1;
- воспитанники/все сотрудники – 3,06/1.

В 2017 году прошли процедуру аттестации на первую квалификационную категорию 4 человека. Из них по должности:

- Воспитатель – 2 человека;
- Музыкальный руководитель – 1 человек;
- Педагог-психолог – 1 человек

Курсы повышения квалификации в 2017 году прошли 6 педагогов Детского сада,

Диаграмма возрастного ценза педагогического состава

Д/с №39 ГБОУ СО КШИ «Екатеринбургский корпус» в 2017 году

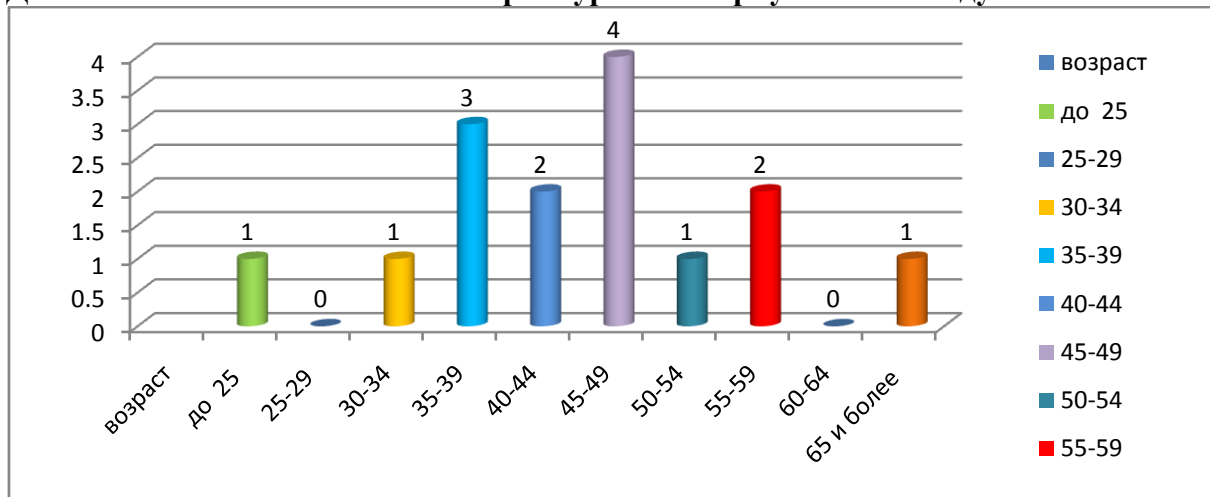


Диаграмма образовательного ценза педагогических сотрудников Д/с №39 ГБОУ СО КШИ «Екатеринбургский корпус» в 2017 году

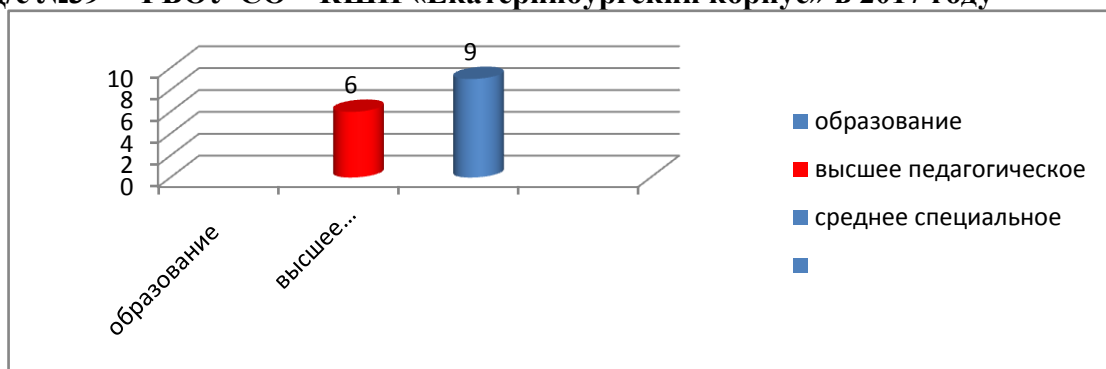
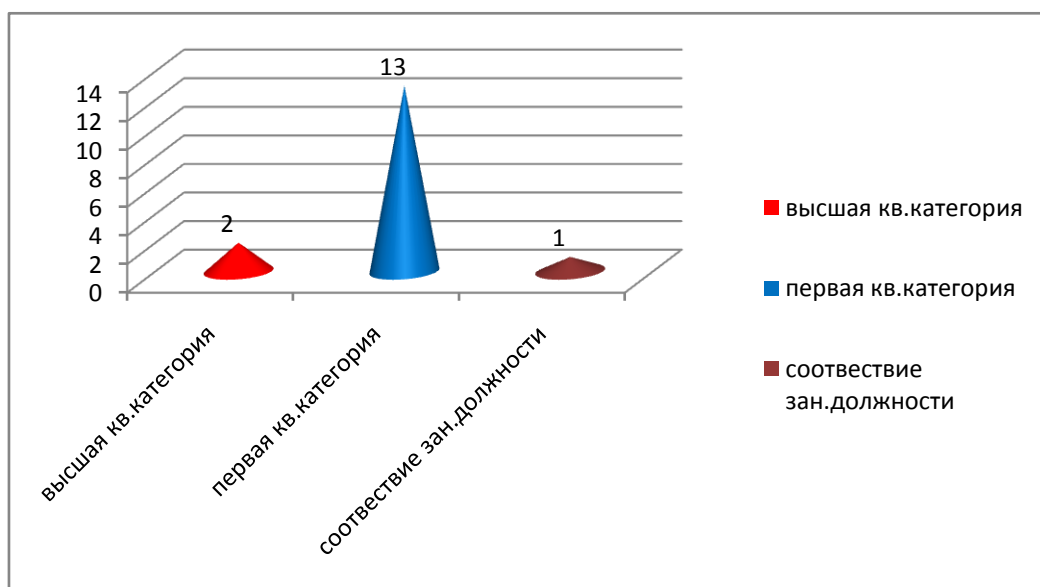


Диаграмма распределения педагогов по квалификационным категориям педагогических сотрудников Д/с №39 ГБОУ СО КШИ «Екатеринбургский корпус» в 2017 году



В 2017 году педагоги Детского сада приняли участие:

Июнь – 1 место среди педагогов ДОО в конкурсе «Экологическая сказка», посвященному Году экологии в России. Воспитатель Югова К.А.,

Июль – участие во Всероссийском конкурсе журнала «Обруч» «Ресурсный сундучок» ст.воспитатель Простокишина М.С., воспитатель Михеева Ю.В.

Сентябрь – председатель жюри в конкурсе профмастерства « Ах, детский сад, детский сад» среди студентов областного педколледжа по компетенции «Дошкольное воспитание»

**Справка
об участии учреждения в областных, федеральных проектах, программах,
мероприятиях**

<i>Уровень</i>	<i>Наименование мероприятия</i>	<i>Количество участников</i>
<i>Городской</i>	Ноябрь - независимый эксперт отборочного городского этапа Всероссийского чемпионата профессионального мастерства по стандартам WorldSkills по компетенции «Дошкольное воспитание» , зам.дир. по Дс №39 ГБОУ СО КШИ ЕКК Тимофеева О.М.	<i>1</i>
<i>Региональный</i>	Февраля – независимый эксперт регионального этапа Всероссийского чемпионата профессионального мастерства по стандартам WorldSkills по компетенции «Дошкольное воспитание», зам.дир. по Дс №39 ГБОУ СО КШИ ЕКК Тимофеева О.М. Март – участие в Уральском региональном семинаре «Создание условий для развития личности посредством организации сенсорного сада» (г.Новоуральск) - зам.дир. по Дс №39 ГБОУ СО КШИ ЕКК Тимофеева О.М., ст.воспитатель Простокишина М.С., воспитатель Чернышева О.Г.	<i>1</i> <i>3</i>

Областной	<p>Апрель – участие в XX областной научно-практической конференции преподавателей «Актуальные направления взаимодействия с социальными партнерами и работодателями в условиях реализации профессиональных стандартов» зам.дир. по Дс №39 ГБОУ СО КШИ ЕКК Тимофеева О.М.</p> <p>Апрель – проведение мастер класса и практическое представление собственного педагогического опыта в рамках дополнительной программы профессиональной подготовки «Педагогическое образование. Музыкальный руководитель ДОО» для музыкальных руководителей ДУ СО в ФГБОУ ВО «Уральский государственный педагогический университете» Фирсова О.В., муз.рук-ль</p>	1 1
Областной	28,29 августа – участие в Областном августовском педагогическом совещании работников образования Свердловской области, воспитатель Югова К.А.	1
Областной	Председатель государственной экзаменационной комиссии по программе подготовки специалистов среднего звена по специальности Дошкольное образование в ГБОУ СПО СО «Свердловский областной педагогический колледж» зам.дир. по Дс №39 ГБОУ СО КШИ ЕКК Тимофеева О.М.	1
Областной	Председатель государственной экзаменационной комиссии по программе переподготовки подготовки специалистов по специальности Дошкольное образование в ГБОУ СПО СО «Свердловский областной педагогический колледж» зам.дир. по Дс №39 ГБОУ СО КШИ ЕКК Тимофеева О.М.	1
Итого		10 человек

Педагоги постоянно повышают свой профессиональный уровень, эффективно участвуют в работе методических объединений, знакомятся с опытом работы своих коллег и других дошкольных учреждений, а также саморазвиваются.

Все это в комплексе дает хороший результат в организации педагогической деятельности и улучшении качества образования и воспитания дошкольников.

VI. Оценка учебно-методического и библиотечно-информационного обеспечения

В Детском саду библиотека является составной частью методической службы. Библиотечный фонд располагается в методическом кабинете, кабинетах специалистов,

группах детского сада. Библиотечный фонд представлен методической литературой по всем образовательным областям основной общеобразовательной программы, детской художественной литературой, периодическими изданиями, а также другими информационными ресурсами на различных электронных носителях. В каждой возрастной группе имеется банк необходимых учебно-методических пособий, рекомендованных для планирования воспитательно-образовательной работы в соответствии с ООП. В 2017 году Детский сад существенно пополнился фонд художественной и познавательной литературы для детей. Был приобретена серия наглядного материала разнообразной тематики, в том числе «Пожарная безопасность», «Безопасность на дороге», «Безопасность в быту». Оборудование и оснащение методического кабинета достаточно для реализации образовательных программы и организации повышения профессиональной компетенции педагогов и самообразования.

В 2017 году был приобретен комплект роботов «ВЕЕ-ВООТ» для познавательного развития детей. Было закуплено физкультурное оборудование и игрушки.

Были приобретено музыкальное оборудование, магнитофоны в каждую группу, музыкальный центр в зал, а так же микрофоны и оборудование к нему для проведения праздников и мероприятий на улице.

VIII. Оценка материально-технической базы

В Детском саду сформирована материально-техническая база для реализации образовательных программ, жизнеобеспечения и развития детей. В Детском саду оборудованы помещения:

- групповые помещения – 5;
- кабинет заведующего – 1;
- методический кабинет – 1;
- музыкальный зал – 1;
- пищеблок – 1;
- прачечная – 1;
- медицинский кабинет – 1;

При создании предметно-развивающей среды воспитатели учитывают возрастные, индивидуальные особенности детей своей группы. Оборудованы групповые комнаты, включающие игровую, познавательную, обеденную зоны.

В 2017 году Детский сад косметический ремонт в прачечной, на пищеблоке и в групповых помещениях детского сада.

Материально-техническое состояние Детского сада и территории соответствует действующим санитарно-эпидемиологическим требованиям к устройству, содержанию и организации режима работы в дошкольных организациях, правилам пожарной безопасности, требованиям охраны труда.

Результаты анализа показателей деятельности организации

Данные приведены по состоянию на 29.12.2017.

№ п/п	Показатели	Единица измерения
1	Образовательная деятельность	
1.1	Общая численность воспитанников, осваивающих образовательную программу дошкольного образования, в том числе:	92 человека
1.1.1	В режиме полного дня (8-12часов)	92 человека
1.1.2.	В режиме кратковременного пребывания (3-5 часов)	0 человек
1.1.3.	В семейной дошкольной группе	0 человек

1.1.4.	В форме семейного образования с психолого-педагогическим сопровождением на базе дошкольной образовательной организации	0 человек
1.2.	Общая численность воспитанников в возрасте до 3-х лет	17 человек
1.3.	Общая численность воспитанников в возрасте от 3 до 8 лет	75 человек
1.4.	Численность/удельный вес численности воспитанников в общей численности воспитанников, получающих услуги присмотра и ухода:	0 человек /0%
1.4.1.	В режиме полного дня (8-12 часов)	0 человек /0%
1.4.2.	В режиме продленного дня (12-14 часов)	0 человек /0%
1.4.3.	В режиме круглосуточного пребывания	0 человек /0%
1.5.	Численность/удельный вес численности воспитанников с ограниченными возможностями здоровья в общей численности воспитанников, получающих услуги:	0 человек /0%
1.5.1.	По коррекции недостатков в физическом и (или) психическом развитии	0 человек /0%
1.5.2.	По освоению образовательных программ дошкольного образования	0 человек /0%
1.5.3.	По присмотру и уходу	0 человек /0%
1.6.	Средний показатель пропущенных дней при посещении дошкольной образовательной организации по болезни на одного воспитанника	4,3
1.7.	Общая численность педагогических работников, в том числе	16 человек
1.7.1.	Численность /удельный вес численности педагогических работников, имеющих высшее образование	7 человек /43,75%
1.7.2.	Численность /удельный вес численности педагогических работников, имеющих высшее образование педагогической направленности (профиля)	7 человек /43,75%
1.7.3.	Численность /удельный вес численности педагогических работников, имеющих среднее профессиональное образование	9 человек/56,25%
1.7.4.	Численность /удельный вес численности педагогических работников, имеющих среднее профессиональное образование педагогической направленности (профиля)	8 человек/50%
1.8.	Численность /удельный вес численности педагогических работников, которым по результатам аттестации присвоена квалификационная категория, в общей численности педагогических работников, в том числе:	15 человек/93,75%
1.8.1.	Высшая	2 человека/12,5%
1.8.2.	Первая	13 человек/81,25%
1.9.	Численность /удельный вес численности педагогических работников, педагогический стаж работы которых составляет:	16 человек/100%
1.9.1.	До 5 лет	2 человека/12,5%
1.9.2.	Свыше 30 лет	2 человека/12,5%

1.10.	Численность /удельный вес численности педагогических работников возрасте до 30 лет	2 человека/12,5%
1.11.	Численность /удельный вес численности педагогических работников возрасте от 55 лет	3 человека/18,75%
1.12.	Численность /удельный вес численности педагогических и административно-хозяйственных работников, прошедших за последние 5 лет повышение квалификации/профессиональную переподготовку по профилю педагогической деятельности или иной осуществляемой в образовательной организации деятельности, в общей численности педагогических и административно-хозяйственных работников	10/62,5%
1.13.	Численность /удельный вес численности педагогических и административно-хозяйственных работников, прошедших повышение квалификации за отчетный год по применению в образовательном процессе федеральных образовательных стандартов в общей численности педагогических и административно-хозяйственных работников	6/37,5%
1.14.	Соотношение «педагогических работников/воспитанник» в дошкольной образовательной организации	1: 6
1.15.	Наличие в образовательной организации следующих педагогических работников:	
1.15.1.	Музыкального руководителя	есть
1.15.2.	Инструктора по физической культуре	есть
1.15.3.	Учителя-логопеда	есть
1.15.4.	Логопеда	
1.15.5.	Педагога - дефектолога	нет
1.15.6.	Педагога-психолога	есть
2.	Инфраструктура	
2.1.	Общая площадь помещений, в которых осуществляется образовательная деятельность, в расчете на одного воспитанника	5,9 м.кв.
2.2.	Площадь помещений для организации дополнительных видов деятельности воспитанников	
2.3.	Наличие физкультурного зала	нет
2.4.	Наличие музыкального зала	есть
2.5.	Наличие прогулочных площадок, обеспечивающих физическую активность и разнообразную игровую деятельность воспитанников на прогулке	есть

Анализ показателей указывает на то, что Детский сад имеет достаточную инфраструктуру, которая соответствует требованиям СанПиН 2.4.1.3049-13 «Санитарно-эпидемиологические требования к устройству, содержанию и организации режима работы дошкольных образовательных организаций» и позволяет реализовывать образовательные программы в полном объеме в соответствии с ФГОС ДО.

Детский сад укомплектован достаточным количеством педагогических и иных работников, которые имеют высокую квалификацию и регулярно проходят повышение квалификации, что обеспечивает результативность образовательной деятельности.