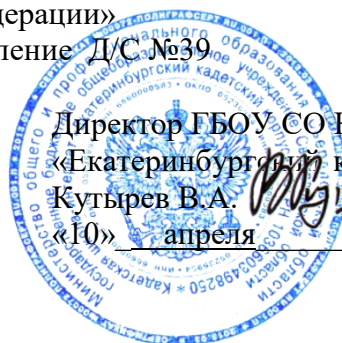


Государственное бюджетное общеобразовательное учреждение Свердловской области
«Кадетская школа-интернат «Екатеринбургский кадетский корпус войск национальной гвардии
Российской Федерации»
структурное подразделение Д/С №39

Педагогическим советом
Детского сада № 565



Директор ГБОУ СО КШИ
«Екатеринбургский кадетский корпус»
Кутырев В.А.
«10» апреля 2021г.

**Отчет о результатах самообследования
Государственного бюджетного общеобразовательного учреждения Свердловской области
«Кадетская школа-интернат «Екатеринбургский кадетский корпус»
Д/с №39 за 2020 год**

Аналитическая часть

I. Общие сведения об образовательной организации

Наименование образовательной организации	Д/С №39 ГБОУ СО КШИ «Екатеринбургский кадетский корпус»
Зам.директора по д/с	Тимофеева Оксана Михайловна
Адрес организации (фактический)	620142, Екатеринбург, ул. Чапаева 14
Телефон, факс	(343) 257-00-42
Адрес электронной почты	ds39@kadet-kazak.ru
Учредитель	Министерство общего и профессионального образования Свердловской области
Дата основания	1938 год
Лицензия	66Л01, рег.номер 19664 29/03/2018

Д/С №39 ГБОУ СО КШИ «Екатеринбургский кадетский корпус»(далее – Детский сад) расположен в жилом районе города вдали от производящих предприятий и торговых мест.

Здание Детского сада построено по типовому проекту. Проектная наполняемость на 95, непосредственно для нужд образовательного процесса – 893 кв. м.

Цель деятельности Детского сада – осуществление образовательной деятельности по реализации образовательных программ дошкольного образования.

Предметом деятельности Детского сада является формирование общей культуры, развитие физических, интеллектуальных, нравственных, эстетических и личностных качеств, формирование предпосылок учебной деятельности, сохранение и укрепление здоровья воспитанников.

Режим работы Детского сада

Рабочая неделя – пятидневная, с понедельника по пятницу. Длительность пребывания детей в группах – 12 часов. Режим работы групп – с 7.00 до 19.00

II. Система управления организации

Управление Детским садом осуществляется в соответствии с действующим законодательством, Уставом ГБОУ СО КШИ «Екатеринбургский кадетский корпус» и Положением Детского сада. Управление Детским садом строится на принципах единоначалия и коллегиальности. Коллегиальными органами управления являются: педагогический совет, попечительский совет, общее собрание работников.

Органы управления, действующие в Детском саду

Наименование органа	Функции
Заведующий	Контролирует работу и обеспечивает эффективное взаимодействие структурных подразделений организации, утверждает штатное расписание, отчетные документы организации, осуществляет общее руководство Детским садом
Попечительский совет	Рассматривает вопросы: – развития образовательной организации; – финансово-хозяйственной деятельности; – материально-технического обеспечения
Педагогический совет	Осуществляет текущее руководство образовательной деятельностью Детского сада, в том числе рассматривает вопросы: – развития образовательных услуг; – регламентации образовательных отношений; – разработки образовательных программ; – выбора учебных пособий, средств обучения и воспитания; – материально-технического обеспечения образовательного процесса; – аттестации, повышении квалификации педагогических работников; – координации деятельности рабочих групп и творческих групп педагогов
Общее собрание работников	Реализует право работников участвовать в управлении образовательной организацией, в том числе: – участвовать в разработке и принятии коллективного договора, Правил трудового распорядка, изменений и дополнений к ним; – принимать локальные акты, которые регламентируют деятельность образовательной организации и связаны с правами и обязанностями работников; – разрешать конфликтные ситуации между работниками и администрацией образовательной организации; – вносить предложения по корректировке плана мероприятий организации, совершенствованию ее работы и развитию материальной базы

Структура и система управления соответствуют специфике деятельности Детского сада.

III. Оценка образовательной деятельности

Образовательная деятельность в Детском саду организована в соответствии с Федеральным законом от 29.12.2012 № 273-ФЗ «Об образовании в Российской Федерации», ФГОС дошкольного образования, СанПиН 2.4.1.3049-13 «Санитарно-эпидемиологические требования к устройству, содержанию и организации режима работы дошкольных образовательных организаций».

Образовательная деятельность ведется на основании утвержденной основной образовательной программы дошкольного образования, которая составлена в соответствии с ФГОС ДО, с учетом примерной образовательной программы дошкольного образования, санитарно-эпидемиологическими правилами и нормативами, с учетом недельной нагрузки.

В Детском саду сформировано 5 групп общеразвивающей направленности
На 30.12.2020 Детский сад посещают 90 воспитанников в возрасте от 2 до 7 лет.
Из них:

- Группа детей с 2 до 3 лет – 16 человек
- Группа детей с 3 до 4 лет – 18 человек
- Группа детей с 4 до 5 лет – 20 человек
- Группа детей с 5 до 6 лет – 19 человек
- Группа детей с 6 до 7 лет – 17 человек

Распределение воспитанников по группам здоровья, в 2020 году:

группа здоровья	Ясли/сад
I группа здоровья	6/23
II группа здоровья	9/47
III группа здоровья	1/3
IV группа здоровья	0/1

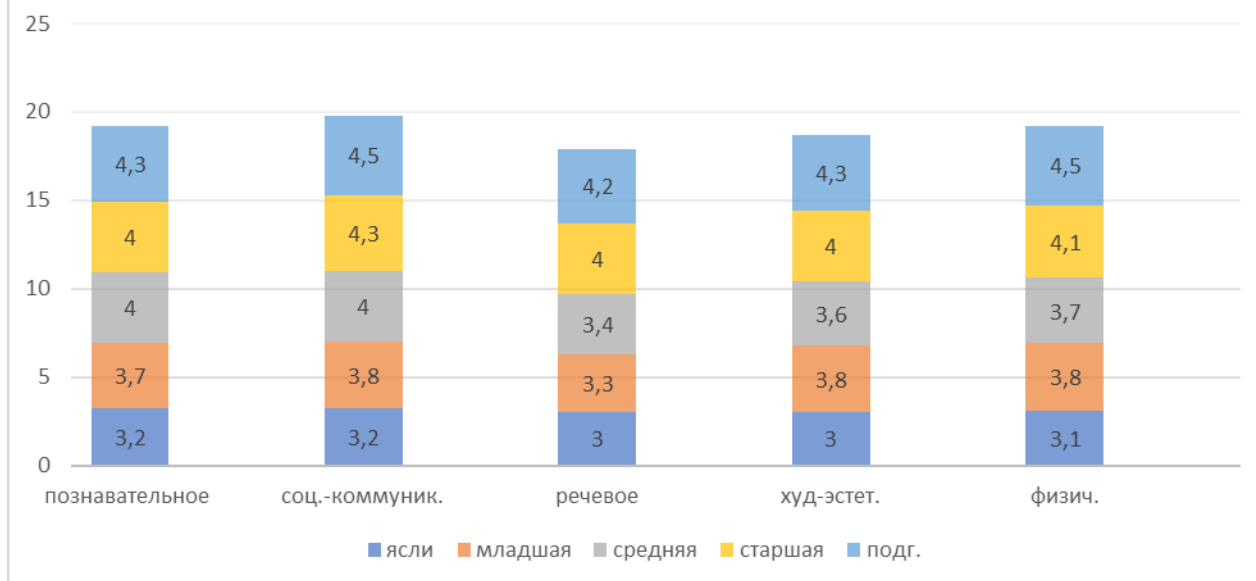
Численность/удельный вес численности девочек всего	43/47,7%
Численность/удельный вес численности мальчиков всего	47/52,2%

Уровень развития детей анализируется по итогам педагогической диагностики. Для мониторинга эффективности образовательного процесса использовалась система, предложенная Верещагиной Н.В.¹ Структурированный диагностический материал соответствует ФГОС ДО, позволяет комплексно оценить качество образовательной деятельности в группе и при необходимости индивидуализировать деятельность педагога для достижения достаточного уровня освоения каждым ребенком содержания образовательной программы детского сада. Диагностика предполагает бальную оценку.

Диаграмма результатов педагогической диагностики эффективности образовательного процесса в 2020 году

¹Верещагина Н.В. Результаты итогового мониторинга детского развития. ООО «ИЗДАТЕЛЬСТВО «ДЕТСТВО-ПРЕСС», 2014.

**РЕЗУЛЬТАТЫ ПЕДАГОГИЧЕСКОЙ ДИАГНОСТИКИ
ЭФФЕКТИВНОСТИ ОБРАЗОВАТЕЛЬНОЙ ДЕЯТЕЛЬНОСТИ
В 2020 ГОДУ**



Воспитательная работа

Чтобы выбрать стратегию воспитательной работы, в 2020 году проводился анализ состава семей воспитанников. Характеристика семей Д/с №39 ГБОУ СО КШИ «Екатеринбургский кадетский корпус» по составу

Состав семьи	Количество семей	Процент от общего количества воспитанников
Полная	71	78,8%
Неполная с матерью	19	21,1%
Неполная с отцом	0	0%
Оформлено опекунов	0	0%

Характеристика семей по количеству детей

Количество детей в семье	Количество семей	Процент от общего количества воспитанников
Один ребенок	27	30%
Два ребенка	54	60%
Три ребенка и более	9	10%

Воспитательная работа строится с учетом индивидуальных особенностей детей, с использованием разнообразных форм и методов, в тесной взаимосвязи воспитателей, специалистов и родителей. Детям из неполных семей уделяется большее внимание в первые месяцы после зачисления в Детский сад

IV. Оценка функционирования внутренней системы оценки качества образования

Для оценки качества образования разработана система внутреннего мониторинга, которая включает оценку родителями воспитанников деятельности детского сада.

В 2020 году было проведено исследование удовлетворенности родителей деятельностью детского сада. Было выявлено, 95% родителей в целом удовлетворены деятельностью детского сада, отметили улучшение материального состояния, но отмечают необходимость ограничить свободный доступ на территорию детского сада, 5% родителей испытывают трудности в оценке питания детей.

Так же проводилась исследование оценки родителями воспитанников взаимодействия с воспитателями групп и педагогами детского сада. Было выявлено, что 80% родителей считают, что взаимодействие с родителями и информирование о деятельности детского сада достаточно. Однако родители отметили потребность в большей информации о личных успехах и достижениях ребенка.

V. Оценка кадрового обеспечения

Детский сад укомплектован на 100% согласно штатному расписанию.

Всего работают 32 человека. Из них 15 педагогов

Соотношение воспитанников, приходящихся на 1 взрослого:

– воспитанник/педагоги – 6/1;

– воспитанники/все сотрудники – 2,8/1.

В образовательном учреждении созданы нормативные, информационные, методические, организационно – содержательные условия для проведения аттестации педагогических работников. Ведется сопровождение педагогов при прохождении аттестации: проводятся информационные совещания, индивидуальные консультации, оказывается содействие для участия педагогов в профессиональных мероприятиях.

12 педагогов имеют первую и высшую квалификационные категории, из них 7 человек имеют первую квалификационную категорию, 5 – высшую (учитель-логопед, 2 воспитателя, музыкальный руководитель, педагог-психолог). 3 педагога не имеют квалификационной категории (2 педагога в 2021 году будут аттестованы на 1 кв. категорию, 1 - на соответствие занимаемой должности)

Курсы повышения квалификации в 2020 году прошли 8 педагогов

Диаграмма распределения педагогического состава по возрасту в 2020 году

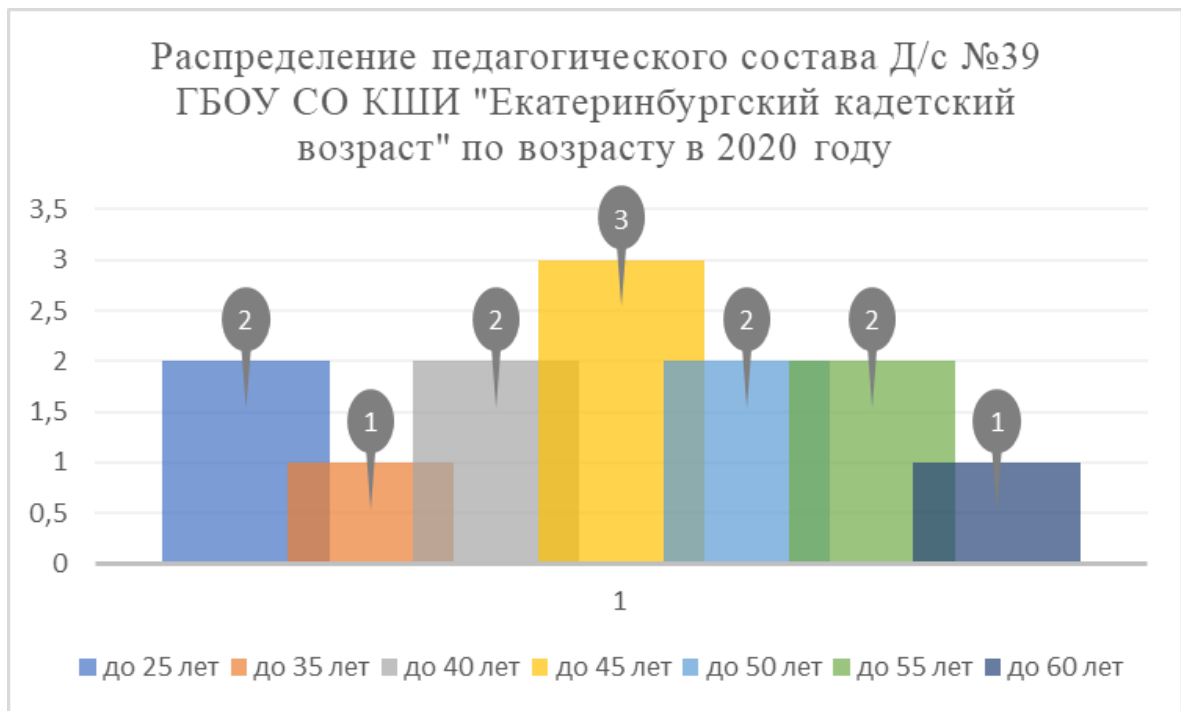
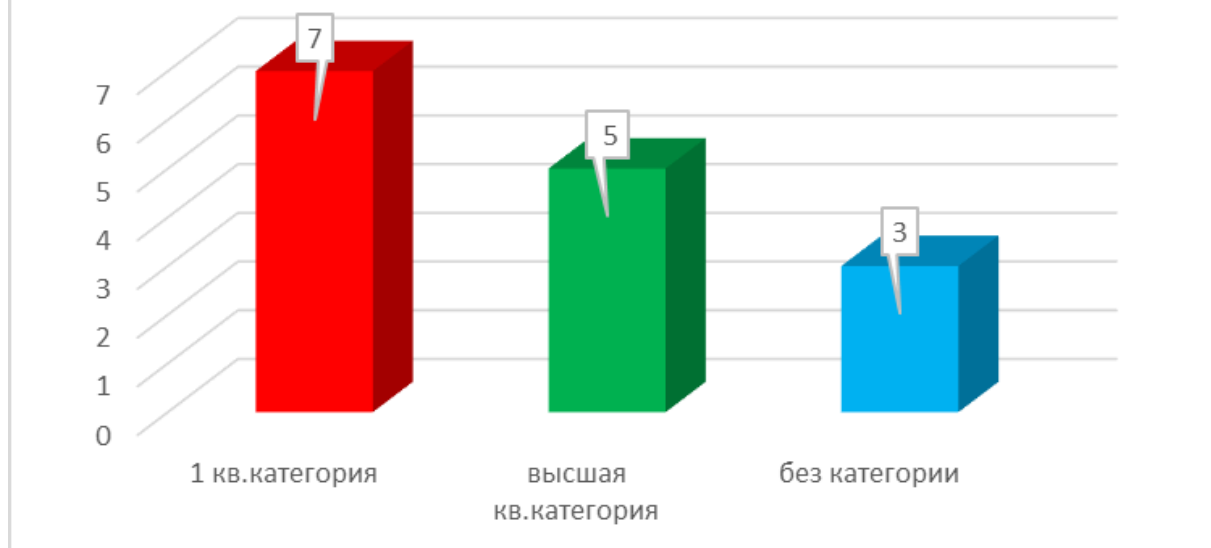


Диаграмма образовательного ценза педагогического состава в 2020 году.



Диаграмма распределения педагогов по квалификационным категориям педагогических сотрудников Д/с №39 ГБОУ СО КШИ «Екатеринбургский корпус» в 2020 году

Распределение педагогов по квалификационным категориям в 2020 году



Распределение педагогов по квалификационным категориям в процентном соотношении

Всего	не имеют категории	первая	высшая
15	3/20%	7/46,6%	5/33,3%

В 2020 году педагоги и воспитанники Детского сада приняли участие в следующих мероприятиях

Справка об организации и проведении межрегиональных и областных, олимпиад, конкурсов, проектов с участием обучающихся (воспитанников), педагогических работников Свердловской области

Уровень	Наименование мероприятия	Количество участников
	Для детей	
Внутренний среди детских садов корпуса	Организация и проведение конкурса рисунков Конкурс рисунков "С чего начинается Родина?", посвященный 75-летию Великой Победы среди детских садов «Екатеринбургского кадетского корпуса» -	40 участников, 7 экспертов оценки работ, 16 педагогов – кураторов детских работ
Городской	Организация и проведение дистанционного турнира по конструированию «Лего-мастер» в рамках взаимодействия с ГАПОУ СПО «Свердловский	35 участников, 11 экспертов

	областной педагогический колледж» по реализации региональной программы «Уральская инженерная школа»	
Для педагогов		
Внутренний среди детских садов корпуса	Организация и проведение Фестиваля для педагогов "Уголок конструирования в группе детского сада"	8 педагогов

**Справка
об участии учреждения в областных, федеральных проектах, программах, мероприятиях**

Уровень	Наименование мероприятия	Количество участников
Международный	Слушатель Международной онлайн-конференции «Университет детства: крутые практики» ст.воспитатель Простокишина М.С.	1
Международный	слушатели 10-ой Международной конференции "Воспитание и обучение детей младшего возраста" (формат онлайн) зав. д/с Тимофеева О.М., воспитатель Болотова Н.Л.	2
Всероссийский	Слушатели Всероссийской педагогической конференции «Применение информационно-коммуникативных технологий в образовательном процессе» педагоги Михеева Ю.В., Милевская Я.В. (формат онлайн)	2
Региональный	эксперт регионального чемпионата «Навыки мудрых» по методике «Ворлдскиллс Россия» Свердловской области – Тимофеева О.М.	1
Региональный	член жюри на Региональном этапе Всероссийской олимпиады профессионального мастерства обучающихся по специальностям среднего профессионального образования Свердловской области по укрупненной группе специальностей 44.00.00 Образование и педагогические науки – Тимофеева О.М.	1
Региональный	заочное участие в Научно-практической конференции "Пространство дошкольного детства" ГБПОУ СО "Красноуфимский педагогический колледж" – Федоровская М.Н., Простокишина М.С.	2
Региональный	В рамках регионального фестиваля «ГОРОД ТЕХНОТВОРЧЕСТВА»: Мастер-класс для педагогов "Интерактивные технологии как средство формирования продуктивного творческого мышления дошкольников" в МБДОУ - №420 - 3 педагога-Простокишина М.С., Рябченюк А.В, Ганина А.К.	3
Городской	участие в метод. объединении учителей – логопедов Верх-Исетского района учитель-логопед Федоровская М.Н.	1
Городской	Эксперт по проведению демозамена по стандартам WordSkills Russia по компетенции: «Дошкольное	1

	воспитание» (зам.дир.по д/с Тимофеева О.М.) на базе ГБОУ СПО СО «Свердловский областной педагогический колледж»	
Городской	член жюри конкурса профмастерства среди студентов ГБОУ СПО СО «Свердловский областной педагогический колледж» «Я воспитатель детского сада» - зам.дир.по д/с №39 Тимофеева О.М.	1
Внутренний среди наших детских садов	Участники Фестиваля для педагогов "Уголок конструирования в группе детского сада" - педагоги Рабченюк А.В., Галаева Е.Н	2
Внутренний среди наших детских садов	участие в семинаре "Экспериментальная деятельность в детском саду" на базе д/с №595 – Простокшина М.С., Ганина А.К., Галаева Е.Н.	3

Справка

об участии не менее 25 процентов обучающихся (воспитанников), педагогических работников от общего их количества в международных, всероссийских, межрегиональных, областных, городских, районных олимпиадах, конкурсах, проектах

Мероприятия	Количество
Международная олимпиада по Робототехнике. Легопроектирование. ЦДО Снейл	4
Открытый Всероссийский конкурс рисунков «Россия: Рубежи будущего»	10
ГОРОД ТЕХНОТВОРЧЕСТВА. Конкурс рисунков "Краски современных технологий: Транспорт будущего"	9
Дистанционный турнир по конструированию «Лего-мастер» в рамках взаимодействия с ГАПОУ СПО «Свердловский областной педагогический колледж» по реализации региональной программы «Уральская инженерная школа»	5
Конкурс рисунков "С чего начинается Родина?", посвященный 75-летию Великой Победы среди детских садов корпуса	10
Участники Парада Победы среди детских садов ГБОУ СО КШИ «Екатеринбургский кадетский корпус»	17
Фестиваль «Кормушка для птиц» среди детей детского сада	15
Конкурс на Лучшую Новогоднюю уличную игрушку в детском саду	20
Викторина «Знайка» для детей подготовительной группы по развитию речи	17
Итого:	

Педагоги

эксперт регионального чемпионата «Навыки мудрых» по методике «Ворлдскиллс Россия» Свердловской области	1
--	---

член жюри на Региональном этапе Всероссийской олимпиады профессионального мастерства обучающихся по специальностям среднего профессионального образования Свердловской области по укрупненной группе специальностей 44.00.00 Образование и педагогические науки – Тимофеева О.М.	1
Фестиваль для педагогов "Уголок конструирования в группе детского сада" среди садов корпуса (представление опыта работы)	2
Семинар "Экспериментальная деятельность в детском саду" на базе д/с №595 (представление опыта работы)	2
Итого:	

Детский сад является базовой площадкой по прохождению педагогической практики студентами ГБОУ СПО СО «СОПК». Организовано взаимодействие по направлению реализации программы «Уральская инженерная школа и включению в движение World Skills.

Педагоги постоянно повышают свой профессиональный уровень, эффективно участвуют в работе методических объединений, знакомятся с опытом работы своих коллег и других дошкольных учреждений, а также самостоятельно повышают уровень своей профессиональной компетентности.

Все это в комплексе дает хороший результат в организации педагогической деятельности и улучшении качества образования и воспитания дошкольников.

VI. Оценка учебно-методического и библиотечно-информационного обеспечения.

В Детском саду библиотека является составной частью методической службы. Библиотечный фонд располагается в методическом кабинете, кабинетах специалистов, группах детского сада.

Библиотечный фонд представлен методической литературой по всем образовательным областям основной общеобразовательной программы, детской художественной литературой, периодическими изданиями, а также другими информационными ресурсами на различных электронных носителях. В каждой возрастной группе имеется банк необходимых учебно-методических пособий, рекомендованных для планирования воспитательно-образовательной работы в соответствии с образовательной программой дошкольного образования.

Оборудование и оснащение методического кабинета достаточно для реализации образовательных программы и организации повышения профессиональной компетенции педагогов и самообразования.

VII. Оценка материально-технической базы

В Детском саду сформирована материально-техническая база для реализации образовательных программ, жизнеобеспечения и развития детей.

В 2020 году в детском саду произведен капитальный ремонт трех групповых, музыкального зала, буфетных во всех группах. Установлена интерактивная уличная музыкальная площадка.

В здании Детского сада оборудованы помещения:

- групповые помещения – 5;
- кабинет заведующего – 1;
- методический кабинет – 1;
- кабинет учителя-логопеда (логопункт) – 1;
- музыкальный зал – 1;
- пищеблок – 1;
- прачечная – 1;

— медицинский кабинет – 1;

При создании предметно-развивающей среды воспитатели учитывают возрастные и индивидуальные особенности детей своей группы. Оборудованы групповые комнаты, включающие игровую, познавательную, обеденную зоны.

В 2020 году для организации образовательной деятельности и методической работы материально-техническая база пополнилась еще двумя интерактивными досками.

Своевременно пополняются и обновляются игровые и методические комплекты групп.

В соответствии с рекомендациями Роспотребнадзора и в целях предупреждения распространения и профилактики COVID-19 и ОРВИ в детском саду определены условия образовательного процесса и режима работы детского сада. Детский сад оснащен рециркуляторами, дез.средствами и средствами индивидуальной защиты в рекомендуемом объеме.

Материально-техническое состояние Детского сада и территории соответствует действующим санитарно-эпидемиологическим требованиям к устройству, содержанию и организации режима работы в дошкольных организациях, правилам пожарной безопасности, требованиям охраны труда.

Результаты анализа показателей деятельности организации

Данные приведены по состоянию на 30.12.2019.

№ п/п	Показатели	Единица измерения
1	Образовательная деятельность	
1.1	Общая численность воспитанников, осваивающих образовательную программу дошкольного образования, в том числе:	90 человек
1.1.1	В режиме полного дня (8-12 часов)	90 человек
1.1.2.	В режиме кратковременного пребывания (3-5 часов)	0 человек
1.1.3.	В семейной дошкольной группе	0 человек
1.1.4.	В форме семейного образования с психолого-педагогическим сопровождением на базе дошкольной образовательной организации	0 человек
1.2.	Общая численность воспитанников в возрасте до 3-х лет	16 человек
1.3.	Общая численность воспитанников в возрасте от 3 до 8 лет	74 человек
1.4.	Численность/удельный вес численности воспитанников в общей численности воспитанников, получающих услуги присмотра и ухода:	0 человек /0%
1.4.1.	В режиме полного дня (8-12 часов)	0 человек /0%
1.4.2.	В режиме продленного дня (12-14 часов)	0 человек /0%
1.4.3.	В режиме круглосуточного пребывания	0 человек /0%
1.5.	Численность/удельный вес численности воспитанников с ограниченными возможностями здоровья в общей численности воспитанников, получающих услуги:	1 человек /1,1%
1.5.1.	По коррекции недостатков в физическом и (или) психическом развитии	0 человек /0%

1.5.2.	По освоению образовательных программ дошкольного образования	1 человек /1,1%
1.5.3.	По присмотру и уходу	0 человек /0%
1.6.	Средний показатель пропущенных дней при посещении дошкольной образовательной организации по болезни на одного воспитанника	4,7
1.7.	Общая численность педагогических работников, в том числе	15 человек
1.7.1.	Численность /удельный вес численности педагогических работников, имеющих высшее образование	6 человек /40%
1.7.2.	Численность /удельный вес численности педагогических работников, имеющих высшее образование педагогической направленности (профиля)	6 человек /40%
1.7.3.	Численность /удельный вес численности педагогических работников, имеющих среднее профессиональное образование	9 человек/60%
1.7.4.	Численность /удельный вес численности педагогических работников, имеющих среднее профессиональное образование педагогической направленности (профиля)	9 человек /60%
1.8.	Численность /удельный вес численности педагогических работников, которым по результатам аттестации присвоена квалификационная категория, в общей численности педагогических работников, в том числе:	13 человек/81,25%
1.8.1.	Высшая	5 человека/33,3%
1.8.2.	Первая	7 человек/46,6%
1.9.	Численность /удельный вес численности педагогических работников, педагогический стаж работы которых составляет:	16 человек/100%
1.9.1.	До 5 лет	2 человек/13,3%
1.9.2.	Свыше 30 лет	3 человека /20%
1.10.	Численность /удельный вес численности педагогических работников возрасте до 30 лет	2 человек/13,3%
1.11.	Численность /удельный вес численности педагогических работников возрасте от 55 лет	1 человек/6,7%
1.12.	Численность /удельный вес численности педагогических и административно-хозяйственных работников, прошедших за последние 5 лет повышение квалификации/профессиональную переподготовку по профилю педагогической деятельности или иной осуществляемой в образовательной организации деятельности, в общей численности педагогических и административно-хозяйственных работников	15/100%
1.13.	Численность /удельный вес численности педагогических и административно-хозяйственных работников, прошедших повышение квалификации за отчетный год по применению в образовательном процессе федеральных образовательных стандартов в общей численности педагогических и административно-	8/53,3%

	хозяйственных работников	
1.14.	Соотношение «педагогических работников/воспитанник» в дошкольной образовательной организации	1: 6
1.15.	Наличие в образовательной организации следующих педагогических работников:	
1.15.1.	Музыкального руководителя	есть
1.15.2.	Инструктора по физической культуре	есть
1.15.3.	Учителя-логопеда	есть
1.15.4.	Логопеда	
1.15.5.	Педагога - дефектолога	нет
1.15.6.	Педагога-психолога	есть
2.	Инфраструктура	
2.1.	Общая площадь помещений, в которых осуществляется образовательная деятельность, в расчете на одного воспитанника	5,9 м.кв.
2.2.	Площадь помещений для организации дополнительных видов деятельности воспитанников	
2.3.	Наличие физкультурного зала	нет
2.4.	Наличие музыкального зала	есть
2.5.	Наличие прогулочных площадок, обеспечивающих физическую активность и разнообразную игровую деятельность воспитанников на прогулке	есть

Анализ показателей указывает на то, что Детский сад имеет достаточную инфраструктуру, которая соответствует требованиям СанПиН 2.4.1.3049-13 «Санитарно-эпидемиологические требования к устройству, содержанию и организации режима работы дошкольных образовательных организаций» и позволяет реализовывать образовательные программы в полном объеме в соответствии с ФГОС ДО.

Детский сад укомплектован достаточным количеством педагогических и иных работников, которые имеют высокую квалификацию и регулярно проходят повышение квалификации, что обеспечивает результативность образовательной деятельности.